



20\_\_ г.

**АКТ ОБСЛЕДОВАНИЯ**  
**объекта социальной инфраструктуры**  
**К ПАСПОРТУ ДОСТУПНОСТИ ОСИ**  
**МБДОУ «Детский сад № 42 «Аленка» г. Воркуты**  
**N 42/2018**

**1. Общие сведения об объекте**

1. Наименование (вид) объекта Муниципальное бюджетное дошкольное образовательное учреждение «Детский сад № 42 «Аленка» г. Воркуты
- 1.2. Адрес объекта 169900 г. Воркута, ул. Ленина, д. 54 А
- 1.3. Сведения о размещении объекта:
- отдельно стоящее здание 2 этажей, 1141,4 кв. м
  - наличие прилегающего земельного участка (да, нет); \_\_\_\_\_ да 4284 кв. м
- 1.4. Год постройки здания 1975, последнего капитального ремонта нет
- 1.5. Дата предстоящих плановых ремонтных работ: текущего 2020, капитального 2050,  
 сведения об организации, расположенной на объекте \_\_\_\_\_
- 1.6. Название организации (учреждения) (полное юридическое наименование - согласно Уставу, краткое наименование)  
Муниципальное бюджетное дошкольное образовательное учреждение «Детский сад № 42 «Аленка» г. Воркуты, МБДОУ «Детский сад № 42» г. Воркуты
- 1.7. Юридический адрес организации (учреждения) 169900 г. Воркута, ул. Ленина, д. 54 А

**2. Характеристика деятельности организации на объекте**

Дополнительная информация \_\_\_\_\_ образовательная деятельность \_\_\_\_\_

**3. Состояние доступности объекта**

3.1. Путь следования к объекту пассажирским транспортом

Автобус № 1, 2, 7К, 10, 10А, 22, 26, 27, 30, 36, 41

наличие адаптированного пассажирского транспорта к объекту: да, низкопольные автобусы №7К

3.2. Путь к объекту от ближайшей остановки пассажирского транспорта:

3.2.1. расстояние до объекта от остановки транспорта 100 м

3.2.2. время движения (пешком) 5 мин.

3.2.3. наличие выделенного от проезжей части пешеходного пути (да, нет)

3.2.4. Перекрестки: нерегулируемые; регулируемые, со звуковой сигнализацией, таймером;

3.2.5. Информация на пути следования к объекту: акустическая, тактильная, визуальная; нет

3.2.6. Перепады высоты на пути: есть, бордюры, неровности дорожного покрытия, ямы

Их обустройство для инвалидов на коляске: да, нет

### 3.3. Организация доступности объекта для инвалидов - форма обслуживания

№ п/п	Категория инвалидов (вид нарушения)	Вариант организации доступности объекта (формы обслуживания) <*>
1	Все категории инвалидов и МГН	ВНД
	в том числе инвалиды:	
2	передвигающиеся на креслах-колясках	ВНД
3	с нарушениями опорно-двигательного аппарата	ВНД
4	с нарушениями зрения	ВНД
5	с нарушениями слуха	ВНД
6	с нарушениями умственного развития	ВНД

<\*> Указывается один из вариантов: "А", "Б", "ДУ", "ВНД".

3.4. Состояние доступности основных структурно-функциональных зон

№ п/п	Основные структурно-функциональные зоны	Состояние доступности, в том числе для основных категорий инвалидов <***>	Приложение	
			№ на плане	№ фото

1	Территория, прилегающая к зданию (участок)	ВНД	-	Прил.1(1) фото №2
2	Вход (входы) в здание	ВНД		Прил.1(1) фото №1
3	Путь (пути) движения внутри здания (в т.ч. пути эвакуации)	ВНД	11,12,21,25	Прил. 3(3) фото№12, 13,14,15,16, 17
4	Зона целевого назначения здания (целевого посещения объекта)	ВНД	36,27,21,1,12,19, 14,16	Прил.4(2) фото № 1,2,3,4,5,7,8, 9
5	Санитарно-гигиенические помещения	ВНД	47,34,39,31,34	Прил. 5(1) фото №1,2,3,4,5
6	Система информации и связи (на всех зонах)	ВНД	-	Прил. 6(1) фото №1,2,3,4,5,6, 7,8,9
7	Пути движения к объекту (от остановки транспорта)	ВНД	-	Прил.1(3) фото№8,9,10, 11,12,13,14, 15,16,17,18, 19

<\*> Указывается:

ДП-В - доступно полностью всем; ДП-И (К, О, С, Г, У)

- доступно полностью избирательно (указать категории инвалидов);

ДЧ-В - доступно частично всем;

ДЧ-И (К, О, С, Г, У) - доступно частично избирательно (указать категории инвалидов);

ДУ - доступно условно,

ВНД - недоступно.

3.5. ИТОГОВОЕ ЗАКЛЮЧЕНИЕ о состоянии доступности ОСИ: Объект признан временно недоступным для всех категорий инвалидов. Для обеспечения условной доступности объекта для инвалидов с нарушением слуха рекомендуется обеспечить размещение визуальной информации на входе на территорию, в здание и организацию сурдоперевода при оказании услуг. Наличие информации на всех зонах, в том числе на ясном языке обеспечить полную доступность для инвалидов с умственными нарушениями. Организация ситуационной помощи на входе, путях движения и зоне оказания услуг с согласованием отклонений нормативных требований некоторых элементов с представлением потребителя (ВОИ) позволит добиться условной доступности для инвалидов, передвигающихся на креслах – колясках. Для инвалидов с иными нарушениями опорно-двигательного аппарата можно добиться полной доступности объекта при условии ремонта покрытия на территории, обустройства входного узла (ремонт напольного покрытия с заменой водосборной решетки, поручней), приведения в соответствии с нормативными требованиями системы визуальной информации и дублирующей на всех зонах, а также обустройство санитарно-гигиенического помещения (туалета). Для решения вопроса доступности объекта для инвалидов с нарушением зрения, может решаться на первом этапе оказание ситуационной помощи на всех зонах, что обеспечит условную доступность; при комплексном развитии системы информации на объекте с использованием контрастных и тактильных направляющих на всех путях движения, дублировании основной информации рельефно-точечным шрифтом и акустической информацией может быть достигнута полная доступность объекта для граждан с нарушением зрения.

#### 4. Управленческое решение (проект)

4.1. Рекомендации по адаптации основных структурных элементов объекта:

№ п/п	Основные структурно-функциональные зоны объекта	Рекомендации по адаптации объекта (вид работы) <*>
1	Территория, прилегающая к зданию (участок)	Орг. мероприятия, тср, ремонт
2	Вход (входы) в здание	Орг. мероприятия, тср, ремонт
3	Путь (пути) движения внутри здания (в т.ч. пути эвакуации)	Орг. мероприятия, тср, ремонт
4	Зона целевого назначения здания (целевого посещения объекта)	Орг. мероприятия, тср, ремонт
5	Санитарно-гигиенические помещения	Орг. мероприятия, тср, ремонт
6	Система информации на объекте (на всех зонах)	Орг. мероприятия, тср, ремонт
7	Пути движения к объекту (от остановки транспорта)	Орг. мероприятия, тср, ремонт

<\*> Указывается один из вариантов (видов работ): не нуждается; ремонт (текущий, капитальный); индивидуальное решение с ТСР; технические решения невозможны - организация альтернативной формы обслуживания.

4.2. Период проведения работ \_\_\_\_\_ до 2050 года \_\_\_\_\_

в рамках исполнения Постановления администрации городского округа «Воркута от 14.10.2016 № 1675 «Об утверждении плана мероприятий муниципального образования городского округа «Воркута» (дорожной карты) «Повышение значений показателей доступности для инвалидов объектов и услуг в установленных сферах деятельности на 2016-2050 годы»

(указывается наименование документа: программы, плана)

4.3. Ожидаемый результат (по состоянию доступности) после выполнения работ по адаптации на 1 этапе: ДУ - (к, о, с, г, у), на 2 этапе: ДП - (к, о, с, г, у).

Оценка результата исполнения программы, плана (по состоянию доступности)

4.4. Для принятия решения требуется, не требуется (нужное подчеркнуть):

4.4.1. согласование на Комиссии \_\_\_\_\_ Администрации муниципального образования городского округа «Воркута» \_\_\_\_\_  
(наименование Комиссии по координации деятельности в сфере обеспечения доступной среды жизнедеятельности для инвалидов и других МГН)

4.4.2. согласование работ с надзорными органами (в сфере проектирования и строительства, архитектуры, охраны памятников, другое - указать) отделом архитектуры и градостроительства управления архитектуры администрации МО ГО «Воркута»

4.4.3. техническая экспертиза; разработка проектно-сметной документации \_\_\_\_\_

4.4.4. согласование с вышестоящей организацией (собственником объекта) \_\_\_\_\_

4.4.5. согласование с общественными организациями инвалидов: общество инвалидов г. Воркуты \_\_\_\_\_;

4.4.6. другое обеспечение финансирования \_\_\_\_\_.

Имеется заключение уполномоченной организации о состоянии доступности объекта (наименование документа и выдавшей его организации, дата), прилагается \_\_\_\_\_

4.7. Информация может быть размещена (обновлена) на Карте доступности субъекта Российской Федерации <http://zhit-vmeste.ru> \_\_\_\_\_  
(наименование сайта, портала)

## 5. Особые отметки

### ПРИЛОЖЕНИЯ:

Результаты обследования:

- |  |                      |
|--|----------------------|
| 1. Территории, прилегающей к объекту       | на _____ 7 _____ л.  |
| 2. Входа (входов) в здание                 | на _____ 10 _____ л. |
| 3. Путей движения в здании                 | на _____ 10 _____ л. |
| 4. Зоны целевого назначения объекта        | на _____ 3 _____ л.  |
| 5. Санитарно-гигиенических помещений       | на _____ 4 _____ л.  |
| 6. Системы информации (и связи) на объекте | на _____ 6 _____ л.  |

Результаты фотофиксации на объекте на \_\_\_17\_\_\_\_\_ л.

Поэтажные планы, паспорт БТИ на \_\_\_ 13\_\_\_\_\_ л.

Другое (в том числе дополнительная информация о путях движения к объекту)

---

Руководитель рабочей группы заведующий МБДОУ Вершинина Е.В.

(Должность, Ф.И.О.)

\_\_\_\_\_  
(Подпись)

Члены рабочей группы старший воспитатель МБДОУ Агафонова А.А.

(Должность, Ф.И.О.)

\_\_\_\_\_  
(Подпись)

воспитатель МБДОУ Лаврова И.И.

(Должность, Ф.И.О.)

\_\_\_\_\_  
(Подпись)

В том числе:

представители общественных

организаций инвалидов председатель ВГО КРО ВОИ Черниченко И.В.

(Должность, Ф.И.О.)

\_\_\_\_\_  
(Подпись)

строительной организации

главный архитектор Иващенко В.В.

(Должность, Ф.И.О.)

\_\_\_\_\_  
(Подпись)

Управленческое решение согласовано «09» апреля 2018 г.

(протокол N \_\_\_\_\_)

Комиссией (название) Администрацией МО ГО г.Воркуты

**I. Результаты обследования:**  
**1. Территории, прилегающей к зданию (участка)**  
**Здание МБДОУ «Детский сад № 42 «Аленка» г. Воркуты, ул. Ленина, д.54 А**  
Наименование объекта, адрес

N п/п	Наименование функционально-планировочного элемента	Наличие элемента			Выявленные нарушения и замечания		Работы по адаптации объектов	
		есть/нет	N на плане	N фото	Содержание	Значимо для инвалида (категория)	Содержание	Виды работ
1.1	Пути движения от остановки до границы территории	есть	-	8,9,10,11,12,13,14,15,16,17,18,19,20,21,22,23,24,25	<p>Остановка «УТВК» по четной стороне не соответствуют нормативам размеры площадки автобусной остановки; нарушена целостность покрытия площадки автобусной остановки; информация о расписании движения автобуса отсутствует; не выделены контрастным цветом стойки на площадке; отсутствует бордюрный пандус на автобусной площадке; отсутствует схема движения к объекту для МГН; отсутствуют выделенные места на остановочном комплексе для инвалидов на кресле-коляске.</p> <p>В зимний период недостаточно хорошо производится очистка посадочной и остановочной площадки общественного транспорта.</p> <p>Остановка «ДТЮиМ» по нечетной стороне: отсутствует съезд с бетонной площадки; отсутствует</p>	к,о,с,г,у	<p>Организовать путем обращения к администрации обустройство площадки (2400x7000 мм) с линией безопасности на расстоянии 420 мм от её края, высотой бордюра 140 – 160 мм с бордюрным пандусом на площадке (зоны посадки на транспорт должны быть оснащены, не менее чем одним бордюрным пандусом); восстановление целостности покрытия площадки; выделение находящиеся на площадке препятствия контрастным цветом; установить информационные указатели, облегчающие навигацию по пути следования к ОСИ (Методическое пособие по созданию системы дорожных указателей к объектам</p>	Ремонт ТСП Орг

				<p>схема движения к объекту для МГН; в зимний период недостаточно хорошо производится очистка посадочной и остановочной площадки общественного транспорта. Пути движения от остановок: на пути движения нерегулируемый пешеходный переход; на пути движения присутствуют ненормативная высота бордюров; присутствуют люки не выделенные контрастом; ширина пути движения не соответствует норме; нарушена целостность асфальтного покрытия по пути встречаются ямы и выбоины; на пути движения присутствуют не нормативно выполненные дренажные решетки; отсутствует навигация по пути движения к ОСИ.</p>	<p>культурного наследия и иных носителей информации, 2013г.); восстановить целостность покрытия (выбоины, трещинки, скосы) путей движения до ОСИ; выделить люки контрастным цветом; в местах пересечения пешеходных и транспортных путей, имеющих перепад высот более 0,015 м, пешеходные пути обустривают съездами с двух сторон проезжей части или искусственными неровностями по всей ширине проезжей части. На переходе через проезжую часть должны быть установлены бордюрные съезды шириной не менее 1,5 м, которые не должны выступать на проезжую часть СП 59.13330.2016 п. 5.1.5; ширина пешеходного пути с учетом встречного движения инвалидов на креслах-колясках должна быть не менее 2,0 м. В условиях сложившейся застройки в затесненных местах допускается в пределах прямой видимости снижать ширину пешеходного пути движения до 1,2 м. При этом следует устраивать не более чем через каждые 25 м горизонтальные площадки (карманы) размером не менее 2,0x1,8 м для обеспечения возможности разъезда</p>
--	--	--	--	--	--



						<p>инвалидов на креслах-колясках СП 59.13330.2016 п. 5.1.7; продольный уклон путей движения, по которому возможен проезд инвалидов на креслах-колясках, не должен превышать 5%, поперечный – 2%. СП 59.13330.2016 п. 5.1.7; в местах изменения высот поверхностей пешеходных путей их выполняют плавным понижением с уклоном не более 1:20 (5%) или обустривают съездами СП 59.13330.2016 п. 5.1.8; при устройстве съездов их продольный уклон должен быть не более 1:20 (5%), около здания – не более 1:12 (8%), а в местах, характеризующихся стесненными условиями, - не более 1:10 на протяжении не более 1,0 м. СП 59.13330.2016 п. 5.1.8; перепад высот между нижней гранью съезда и проезжей частью не должен превышать 0,015 м. СП 59.13330.2016 п. 5.1.8; дренажные решетки следует размещать вне зоны движения пешеходов. Если дренажные решетки размещаются на путях движения МГН, то ребра решеток должны располагаться перпендикулярно направлению движения и находиться на одном уровне с поверхностью. Ширина</p>	
--	--	--	--	--	--	--	--

						<p>просветов их ячеек не должна превышать 0,013 м, а длина – 0,015 м. Предпочтительно применение решеток с ромбовидными или квадратными ячейками. Диаметр круглых ячеек не должен превышать 0,018 м. СП 59.13330.2016 п. 5.1.8; проводить обязательный инструктаж водителей общественного транспорта по правилам посадки и высадки пассажиров в т.ч. МГН и инвалидов на остановочных пунктах (высадка и посадка строго на определенном расстоянии от посадочной площадки удобной для комфортной и безопасной высадки и посадки пассажиров в т.ч. МГН и инвалидов); в зимний период качественно производить очистку посадочной и остановочной площадки общественного транспорта</p>	
--	--	--	--	--	--	--	--

1.2	Вход (входы) на территорию	есть		1	Отсутствует информация об объекте; вход с уровня земли; отсутствует мнемосхема; частичные дефекты ограждения; отсутствует навигация к доступному входу		Оборудовать доступными для МГН, в том числе инвалидов-колясочников, элементами информации об объекте СП 59.13330.2016 п. 5.1.1; разместить информационную мнемосхему с правой стороны по ходу движения на удалении от 2 до 4 м. от входа СП 59.13330.2016 п. 8.1.6; разместить навигацию к доступному входу.	Ремонт ТСП орг
1.3	Путь (пути) движения на территории	есть	-	3,4,5,6,7	Отсутствует оборудованный подъезд к зданию детского сада, асфальтовое покрытие изношено, имеются неровности, мелкие ямы, трещины. Отсутствует удобное передвижение МГН по территории, нет информационной поддержки на пути движения МГН к зданию детского сада. Отсутствует навигация на территории объекта; отсутствует схема размещения объектов на территории; пути движения от входа на территорию до входа в здание не выделены и не продублированы тактильным наземным покрытием; на пути движения присутствуют препятствия (бордюры); люки на пути движения не выделены Ширина пешеходного пути <u>5 м</u>	к,о,с,г,у	Необходимо выполнить ремонт дорожного покрытия на пути к детскому саду и на территории детского сада, выделить места парковки для автотранспорта инвалидов, установить тактильные и визуальные обозначения на путях движения МГН к зданию детского сада Разместить план размещения объектов на территории; разместить систему информационной поддержки на протяжении всего пути к ОСИ, доступной для МГН на все время (в течение суток) эксплуатации учреждения или предприятия в соответствии с ГОСТ Р 51256 и ГОСТ Р 52875, СП 59.13330.2016 п. 5.1.3; выделить люки контрастным цветом	Ремонт ТСП Орг

1.4	Лестница (наружная)	нет	-	-				
1.5	Пандус (наружный)	нет	-	-				
1.6	Автостоянка и парковка	нет	-	-		к,о,с	<p>Оборудовать места для личного автотранспорта инвалидов, обозначить место знаком «ИНВАЛИД», Установить знак на стене здания.</p> <p>Каждое выделяемое машино-место должно обозначаться дорожной разметкой и, кроме того, на участке около здания - дорожными знаками, внутри зданий - знаком доступности, выполняемым на вертикальной поверхности (стене, стойке и т.п.) на высоте от 1,5 до 2,0 м. СП 59.13330.2016 п. 5.2.1. - места для стоянки (парковки) транспортных средств, управляемых инвалидами или перевозящих инвалидов, следует размещать вблизи входа в предприятие, организацию или в учреждение, доступного для инвалидов, но не далее 50 м. СП 59.13330.2016 п. 5.2.2. - нанести разметку места для стоянки автомашины инвалида на кресле-коляске размером 6,0*3,6 м. СП 59.13330.2016 п. 5.2.4.</p>	Ремонт ТСП Орг

<p>ОБЩИЕ требования к зоне</p>	<p>В проектной документации должны быть предусмотрены условия беспрепятственного, безопасного и удобного передвижения МГН по участку к доступному входу в здание с учетом требований СП 42.13330, Эти пути должны стыковаться с внешними по отношению к участку транспортными и пешеходными коммуникациями, специализированными парковочными местами, остановками общественного транспорта.</p> <p>4.2.1 На индивидуальных автостоянках на участке около или внутри зданий учреждений обслуживания следует выделять 10% мест (но не менее одного места) для транспорта инвалидов. Выделенные места должны обозначаться знаками, принятыми ГОСТ Р 52289 и ПДД на поверхности покрытия и продублированы знаком на вертикальной поверхности (стене, столбе, стойки и т.п) в соответствии с ГОСТ 12.4.026, расположенными на высоте не менее 1,5м.</p> <p>4.2.2 Места для личного автотранспорта инвалидов желательно размещать вблизи входа в предприятие или в учреждение, доступного для инвалидов, но не далее 50м, от входа в жилое здание – не далее 100м.</p> <p>Площадки для остановки специализированных средств общественного транспорта, перевозящих только инвалидов (социальное такси), следует предусматривать на расстоянии не далее 100 м от входа в общественные здания.</p> <p>4.1.11 Покрытие пешеходных дорожек, тротуаров, пандусов должно быть из твердых материалов, ровным, шероховатым, без зазоров, не создающим вибрацию при движении, а также предотвращающим скольжение, т.е. сохраняющим крепкое сцепление подошвы обуви, опор вспомогательных средств хождения и колес кресла-коляски при сырости и снеге.</p>
--------------------------------	---

## II. Заключение по зоне:

Наименование структурно-функциональной зоны	Состояние доступности <*> (к пункту 3.4 Акта обследования ОСИ)	Приложение		Рекомендации по адаптации (вид работы) <***> к пункту 4.1 Акта обследования ОСИ
		N на плане	N фото	
Территория, прилегающая к зданию	ВНД	-	2	Ремонт, Индивидуальное решение с ТСР, Организационные мероприятия

<\*> Указывается: ДП-В - доступно полностью всем; ДП-И (К, О, С, Г, У) - доступно полностью избирательно (указать категории инвалидов); ДЧ-В - доступно частично всем; ДЧ-И (К, О, С, Г, У) - доступно частично избирательно (указать категории инвалидов); ДУ - доступно условно, ВНД - недоступно.

<\*\*\*> Указывается один из вариантов: не нуждается; ремонт (текущий, капитальный); индивидуальное решение с ТСР; технические решения невозможны - организация альтернативной формы обслуживания.

**Комментарий к заключению:** состояние доступности структурно-функциональной зоны «территория, прилегающая к зданию» оценено как временно недоступно, объект не обеспечивает беспрепятственного посещения и полноценного нахождения на объекте граждан с ограниченными возможностями всех категорий МГ.

**Результаты фото-фиксации на объекте**

1. Вход на территорию



2. Территория, прилегающая к зданию (участок)



**Путь движения на территории**

3.



**Результаты фото-фиксации на объекте**

4.



5.



6.



7.



Результаты фото-фиксации на объекте

Пути движения от остановки «УТВК» до входа на территорию объекта

8.



9.



10.



11.



12.



13.





14.



15.



16.



17.



18.



19.



Результаты фото-фиксации на объекте

Пути движения от объекта до остановки «ДТЮиМ»

20.



21.



22.



23.



24.



25.



**2. Результаты обследования:**  
**2. Входа (входов) в здание № 1**  
**Здание МБДОУ «Детский сад № 42 «Аленка» г. Воркуты, ул. Ленина, д.54 А**  
Наименование объекта, адрес

N п/п	Наименование функционально-планировочного элемента	Наличие элемента			Выявленные нарушения и замечания		Работы по адаптации объектов	
		есть/нет	N на плане	N фото	Содержание	Значимо для инвалида (категория)	Содержание	Виды работ
2.1	Лестница (наружная)	есть	1	1	Ширина марша лестницы <u>130 см</u> ; отсутствуют поручни на лестнице; высота ступеней <u>15 см</u> ; отсутствует антискользящее покрытие; краевые ступени марша лестницы не выделены.	о,с,	<p>Произвести ремонт лестницы, установить тактильные средства, укрепить нескользящее покрытие.</p> <p>Ширина марша лестницы, используемой инвалидами с поражением опорно-двигательного аппарата, должна составлять 1,35 м. СП 59.13330.2016 п. 5.2.24; ширина подступеней следует принимать от 0,35 до 0,4 м (или кратно этим значениям), высоту подступеньки - от 0,12 до 0,15 м. Все ступени лестниц в пределах одного марша должны быть одинаковыми по форме СП 59.13330.2016 п. 5.1.12; не следует применять на путях движения инвалидов и МГН ступеней с открытыми подступеньками СП 59.13330.2016 п. 5.1.12;</p>	Ремонт ТСР, Орг.

						наружные лестницы должны иметь поручни с учетом технических требований к опорным стационарным устройствам по ГОСТ Р 51261-99; поручни лестниц на путях эвакуации в общественных зданиях и сооружениях должны контрастировать с окружающей средой. В условиях темноты они должны иметь яркостный контраст за счет применения фотолюминесцентных материалов либо источников искусственной подсветки СП 59.13330.2016 п. 5.2.29; на проступях верхней и нижней ступеней каждого марша эвакуационных лестниц в общественных и производственных зданиях и сооружениях, доступных МГН, должны быть нанесены контрастные или контрастные фотолюминесцентные полосы в соответствии с требованиями 6.2.8. СП 59.13330.2016 п. 6.2.29		
2.2	Пандус (наружный)	есть	5	2	<p>Пандус наружный установлен на запасном входе.</p> <p>Установлен ненормативный пандус. Расстояние между перилами <u>0,95 см</u>; высота поручня нижнего <u>52 см</u>, верхнего <u>97 см</u>; поручни имеют не нормативный вылет; отсутствуют нормативные поручни на пандусе; в верхнем окончании пандуса отсутствует нормативная свободная зона; площадка перед пандусом</p>	к,о	<p>Произвести реконструкцию пандуса с установкой поручней, противоскользящего покрытия. Установить кнопку вызова персонала с двухсторонней связью.</p> <p>Наружный пандус должен иметь уклон не круче 1:20 (5%). При ограниченном участке застройки или наличии подземных коммуникаций перед входом</p>	Ремонт ТСР, Орг

ненормативного размера; разворотная площадка отсутствует; отсутствует колесоотбойное устройство; на пандусе отсутствует антискользящее покрытие; длина пандуса 5,60 м; уклон пандуса 1: 35\* более 5%, нет навеса, водостока.

Отсутствует кнопка вызова персонала с двухсторонней связью.

допускается проектировать пандус с уклоном не круче 1:12 (8%) при длине марша не более 6,0 м. СП 59.13330.2016 п. 6.1.4; длина горизонтальной площадки прямого пандуса должна быть не менее 1,5 м. В верхнем и нижнем окончаниях пандуса следует предусматривать свободные зоны размерами не менее 1,5x1,5 м. Аналогичные площадки (не менее 1,5x1,5 м) должны быть предусмотрены при каждом изменении направления пандуса СП 59.13330.2016 п. 5.1.15; пандусы должны иметь двухстороннее ограждение с поручнями на высоте 0,9 и 0,7 м с учетом технических требований к опорным стационарным устройствам.

Расстояние между поручнями пандуса одностороннего движения должно быть в пределах 0,9-1,0 м

По продольным краям марша пандуса следует устанавливать бортики высотой не менее 0,05 м. СП 59.13330.2016 п. 5.1.15; - верхний и нижний поручни пандуса должны находиться в одной вертикальной плоскости СП 59.13330.2016 п. 5.1.15; - размеры длины и высоты поручней всех лестниц и пандусов допускается изменять по месту в пределах  $\pm 0,03$  м. СП 59.13330.2016 п. 5.1.15; -

						поверхность пандуса должна быть нескользкой, выделенной цветом или текстурой, контрастной относительно прилегающей поверхности СП 59.13330.2016 п. 5.1.16; в качестве поверхности пандуса допускается использовать рифленую поверхность или металлические решетки. Размеры ячеек должны соответствовать требованиям п. 5.1.17. СП 59.13330.2016 п. 5.1.16; предусмотреть освещение всех участков зоны, независимое от уличного освещения.		
2.3	Входная площадка (перед дверью)	есть	-	3	Размер входной площадки 2*3 м, не соответствует СП 59 13330. Поверхность входной площадки не должна допускать скольжения при намокании.	к,о,с,г,у	Поверхности покрытий входных площадок должны быть твердыми, не допускать скольжения при намокании СП 59.13330. 2016 п. 6.1.4; предусмотреть освещение всех участков зоны, независимое от уличного освещения.  Выполнить ремонт входной площадки, установить дополнительные поручни.	Ремонт ТСР, Орг
2.4	Дверь (входная)	есть	-	3,4	Размер двери 1*1,9. Входные двери не имеют контрастную маркировку со стеной. Отсутствует визуальная, тактильная и акустическая информация об учреждении. Не отрегулированы доводчики.	к,о,с	Замена дверного полотна с доводчиком, установить опознавательные символы на входных дверях. Обеспечить информирование об объекте.  Ширина дверных полотен и открытых проемов в стене, а	Ремонт ТСР, Орг

						<p>также выходов из помещений и коридоров на лестничную клетку должна быть не менее 0,9 м. При глубине откоса в стене открытого проема более 1,0 м ширину проема следует</p> <p>принимать по ширине коммуникационного прохода, но не менее 1,2 м. СП 59.13330.2016 п. 6.2.23; полотно двери на путях эвакуации должно иметь окраску, контрастную со стеной СП 59.13330.2016 п. 6.2.23; занизить порог до нормативного значения 0,014 м. СП 59.13330.2016 п. 6.1.5; на объектах с постоянным проживанием или временным пребыванием МГН в коридорах, лифтовых холлах, в лестничных клетках, где предусматривается эксплуатация дверей в открытом положении, следует предусматривать один из следующих способов закрывания дверей: автоматическое закрывание этих дверей при срабатывании автоматической пожарной сигнализации и/или автоматической установки пожаротушения; дистанционное закрывание дверей с пожарного поста (с поста охраны); механическое разблокирование дверей по месту. СП 59.13330.2016 п. 6.2.31.</p>		
2.5	Тамбур	есть	24	5,6	Размер 1,3*1,5 м. Отсутствует твердое напольное покрытие, не допускающее	к,о,с,г,у	Установить твердое напольное покрытие, выполнить	Ремонт ТСР, Орг

скольжения при намокании; пол выложен плиткой (пол скользкий при намокании); полотно двери не имеет контрастную маркировку со стеной

реконструкцию тамбуров.

Глубина тамбуров и тамбур-шлюзов при прямом движении и одностороннем открывании дверей должна быть не менее 2,45 м. при ширине не менее 1,60 м. СП 59.13330.2016 п. 6.1.8; глубина тамбуров и тамбур-шлюзов при последовательном расположении навесных дверей должна обеспечивать минимальное свободное пространство не менее 1,4 м. плюс ширина двери, открывающаяся внутрь междверного пространства СП 59.13330.2016 п. 6.1.8; ширина дверных полотен и открытых

проемов в стене, а также выходов из помещений и коридоров на лестничную клетку должна быть не менее 0,9 м. При глубине откоса в стене открытого проема более 1,0 м ширину проема следует принимать по ширине коммуникационного прохода, но не менее 1,2 м. СП 59.13330.2016 п. 6.2.23; полотно двери на путях эвакуации должно иметь окраску, контрастную со стеной СП 59.13330.2016 п. 6.2.23; занизить порог до нормативного значения 0,014 м. СП 59.13330.2016 п. 6.1.5; на объектах с постоянным проживанием или временным пребыванием МГН в коридорах, лифтовых холлах, в лестничных



						<p>клетках, где предусматривается эксплуатация дверей в открытом положении, следует предусматривать один из следующих способов закрывания дверей: автоматическое закрывание этих дверей при срабатывании автоматической пожарной сигнализации и/или автоматической установки пожаротушения; дистанционное закрывание дверей с пожарного поста (с поста охраны); механическое разблокирование дверей по месту. СП 59.13330.2016 п. 6.2.31.</p>	
--	--	--	--	--	--	---	--

2.6	Запасные входы	есть	38,39 40,41	7, 8, 9, 10, 11, 12	<p>Размер запасного входа №1 <u>1.3*1.5 м</u></p> <p>Размер дверей запасного входа № 1 <u>80 см</u></p> <p>Размер запасного входа №2 <u>1.3*1.6м</u></p> <p>Размер дверей запасного входа № 2 <u>80 см</u></p> <p>Размер крыльца <u>3*5.3 м</u></p> <p>Отсутствует твердое напольное покрытие, не допускающее скольжения при намокании; пол выложен плиткой (пол скользкий при намокании); полотно двери не имеет контрастную маркировку со стеной</p>	к,о,с,г,у	Установить твердое напольное покрытие, выполнить реконструкцию запасных входов	Ремонт ТСР, Орг
	ОБЩИЕ требования к зоне	<p>Проектные решения зданий и сооружений должны обеспечивать безопасность посетителей с обязательным учетом психофизиологических возможностей инвалидов различных категорий, их численности и места предполагаемого нахождения в здании или сооружении СП 59.13330.2016 п. 6.2.19;</p> <p>Места обслуживания и постоянного нахождения МГН следует располагать на минимально возможных расстояниях от эвакуационных выходов из помещений зданий наружу. СП 59.13330.2016 п. 6.2.20; Организация ситуационной помощи МГН на объекте оказывается персоналом, для чего необходимо: - внести соответствующие изменения в Правила оказания услуг в учреждении; - закрепить ответственных сотрудников с внесением соответствующих функций в должностные обязанности; - провести инструктаж (обучение) персонала оказанию ситуационной помощи МГН на объекте.</p> <p>СП 59.13330.2012</p> <p>5.1.1 В здании должен быть один как минимум вход, доступный для МГН. Наружные лестницы и пандусы должны иметь поручни с учетом технических требований к опорным стационарным устройствам по ГОСТ Р 51261. При</p>						

ширине лестниц на основных входах в здание 4,0 м и более следует дополнительно предусматривать разделительные поручни.

5.1.3. Входная площадка при входах, доступных для МГН, должна иметь навес. Размеры входной площадки при открывании полотна дверей наружу должны быть не менее 1,4\*2,0 м или 1,5\*1,85 м. Размеры входной площадки с пандусом не менее 2,2\*2,2 м.

Поверхности покрытий входных площадок и тамбуров должны быть твердыми, не допускать скольжение при намокании и иметь поперечный уклон в пределах 1-2%.

5.1.4 При проектировании реконструируемых, подлежащих капитальному ремонту и приспособляемых существующих зданий и сооружений ширина входных дверей принимается от 0,9 до 1,2 м. В полотнах наружных дверей, доступных для МГН, следует предусматривать смотровые панели, заполненные прозрачным и ударопрочным материалом, нижняя часть которых должна располагаться в пределах от 0,5 до 1,2 м от уровня пола. Высота каждого элемента порога не должна превышать 0,014 м. В качестве твердых запоров на пути эвакуации следует предусматривать ручки нажимного действия. Дверные наличники или края дверного полотна и ручки рекомендуются окрашивать в отличные от дверного полотна контрастные цвета.

5.1.6 Входные двери, доступные для входа инвалидов должны быть хорошо опознаваемы и иметь символ, указывающий на их доступность. На путях движения МГН рекомендуется применять двери на петлях, одностороннего действия с фиксаторами в положениях «открыто» или «закрыто». Следует также применять двери, обеспечивающие задержку автоматического закрывания дверей, продолжительностью не менее 5 секунд. Следует использовать распашные двери с доводчиком (с усилием 19,5Нм). Свободное пространство у двери со стороны защелки должно быть: при открывании «от себя» не менее 0,3м, а при открывании «к себе» - не менее 0,6 м. Дренажные и водосборные решетки, устанавливаемые в полу тамбуров или входных площадок, должны устанавливаться в уровне с поверхностью покрытия пола. Ширина просветов их ячеек не должна превышать 0,013м, а длина 0,015 м. Предпочтительно применение решеток с ромбовидными или квадратными ячейками. Диаметр круглых ячеек не должен превышать 0,018 м.

5.1.9 Помещения, где могут находиться инвалиды на креслах-колясках или с недостатками зрения, следует размещать на уровне входа, ближайшего к поверхности земли. При ином размещении помещений по высоте здания, кроме лестниц, следует предусматривать пандусы.

## II. Заключение по зоне:

Наименование структурно-функциональной зоны	Состояние доступности <*> (к пункту 3.4 Акта обследования ОСИ)	Приложение		Рекомендации по адаптации (вид работы) <***> к пункту 4.1 Акта обследования ОСИ
		N на плане	N фото	
Вход в здание № 1 (главный)	ВНД	1	1	Ремонт, Индивидуальное решение с ТСР, Организационные мероприятия

<\*> Указывается: ДП-В - доступно полностью всем; ДП-И (К, О, С, Г, У) - доступно полностью избирательно (указать категории инвалидов); ДЧ-В - доступно частично всем; ДЧ-И (К, О, С, Г, У) - доступно частично избирательно (указать категории инвалидов); ДУ - доступно условно, ВНД - недоступно.

<\*\*\*> Указывается один из вариантов: не нуждается; ремонт (текущий, капитальный); индивидуальное решение с ТСР; технические решения невозможны - организация альтернативной формы обслуживания.

Комментарий к заключению: состояние доступности структурно-функциональной зоны «вход в здание» оценено как временно недоступно, объект не обеспечивает беспрепятственного посещения и полноценного нахождения на объекте граждан с ограниченными возможностями всех категорий МГН. Пандус не соответствует СП 59 13330.2012г. Не оборудована входная площадка.

Результаты фото-фиксации на объекте

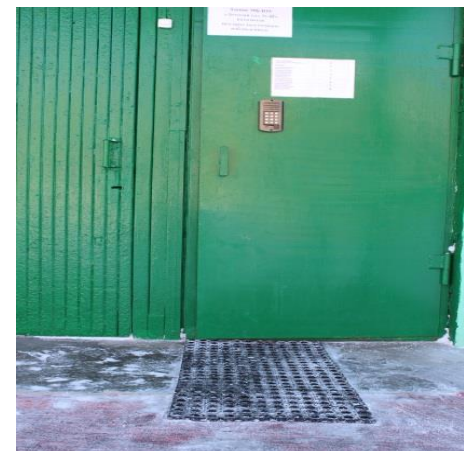
1. Лестница наружная (главный вход)



2. Пандус наружный



3. Входная площадка перед дверью, дверь



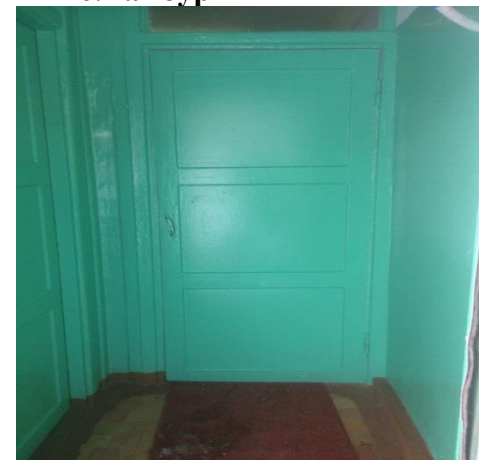
4. Дверь входная



5. Тамбур



6. Тамбур



Результаты фото-фиксации на объекте

7. Запасные входы



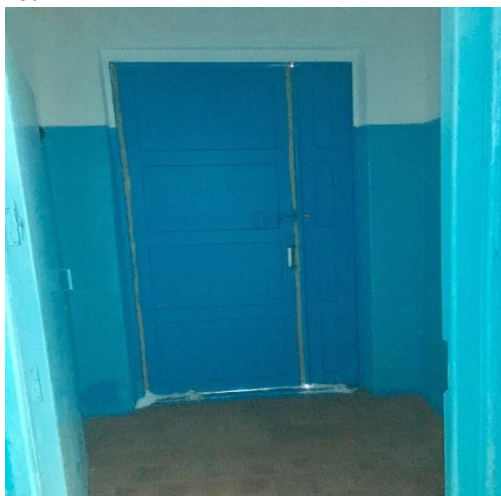
8.



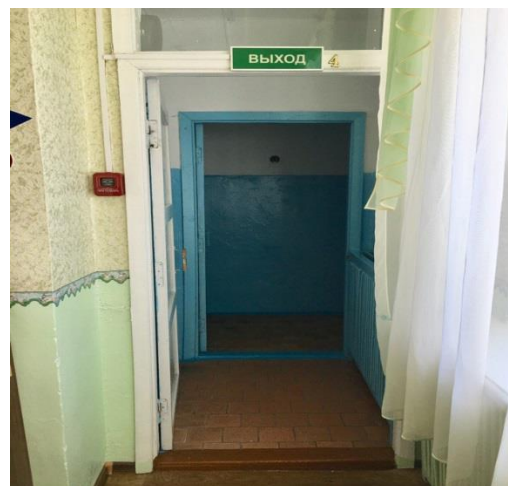
9.



10.



11.



12.



**3. Результаты обследования:**  
**3. Пути (путей) движения внутри здания (в т.ч. путей эвакуации)**  
**Здание МБДОУ «Детский сад № 42 «Аленка» г. Воркуты, ул. Ленина, д.54 А**  
Наименование объекта, адрес

**1 ЭТАЖ**

N п/п	Наименование функционально-планировочного элемента	Наличие элемента		Выявленные нарушения и замечания		Работы по адаптации объектов		
		есть/нет	N на плане	N фото	Содержание	Значимо для инвалида (категория)	Содержание	Виды работ
3.1	Коридор (вестибюль, зона ожидания, галерея, балкон)	есть	21,7, 37,44	1,2,3 6	<p>Размер коридора 1,5*9м. Размер зон ожидания от 2,83*6,35м до 2,86*6,35м. Участки пола не оборудованы тактильными предупреждающими. Не обозначены зоны «возможной опасности», нет зон парковки и отдыха для инвалидов-колясочников.</p> <p>Отсутствует цифровое обозначение этажа; ширина пути движения 130см; отсутствует выделенное место для собаки поводья; отсутствует комплексная информация о пути и направлении движения со схемой расположения и функциональным назначением помещений; отсутствует мнемосхема; отсутствуют горизонтальные поручни вдоль стен</p>	к,о,с,г,у	<p>Разместить на путях движения комплексную информацию (в т.ч. цветные и тактильные направляющие) со схемой расположения и функциональным назначением помещений. Участки пола на путях движения на расстоянии 0,6 м перед дверными проемами и входами на лестницы, а также перед поворотом коммуникационных путей должны иметь тактильные предупреждающие указатели и/или контрастно окрашенную поверхность в соответствии с ГОСТ Р 12.4.026. Рекомендуются предусматривать световые маячки. Зоны "возможной опасности" с учетом проекции движения дверного полотна должны быть обозначены контрастной цвету окружающего пространства</p>	Ремонт ТСР, Орг

краской для разметки,

СП 59.13330.2012 п. 5.2.3, согласно п.41 Постановления Правительства РФ от 26.12.2014 года №1521 (с изменениями на 07.12.2016 г.); разместить информационную мнемосхему с правой стороны по ходу движения на удалении от 2 до 4 м. от входа СП 59.13330.2016 п. 8.1.6; ширина пути движения (в коридорах, галереях и т.п.) должна быть не менее 1,5 м СП 59.13330.2016 п. 6.2.1; при движении по коридору инвалиду на кресле-коляске следует обеспечить минимальное пространство для разворота на 90°. 1,2\*1,2 м., для разворота на 180° 1,4\*1,4 м. СП 59.13330.2016 п. 6.2.1; в тупиковых коридорах необходимо обеспечить возможность разворота кресла-коляски на 180° СП 59.13330.2016 п. 6.2.1; высота проходов по всей их длине и ширине должна составлять в свету не менее 2,1 м. СП 59.13330.2016 п. 6.2.1; на каждом этаже, где ожидаются посетители, следует предусматривать зоны отдыха на два-три места, в том числе для инвалидов на креслах-колясках. При большой длине этажа зону отдыха следует предусматривать через 25-30 м. СП 59.13330.2016 п. 6.2.5; под маршем открытой лестницы и

другими нависающими



						<p>элементами внутри здания, имеющими высоту в свету менее 2,1 м, следует устанавливать барьеры, ограждения или иные устройства, препятствующие доступу инвалидов в эту зону СП 59.13330.2016 п. 6.2.6; разработать маршрут во все места общего пользования для МГН, или выделить зону общего пользования, максимально приближенную к входу доступному для МГН; - установить поручни вдоль стен на путях движения МГН; - обеспечить на объект доступ собаки поводья с соответствующими документами согласно ФЗ "О социальной защите инвалидов в Российской Федерации" № 181 ст.15 п.7; - конструктивные элементы и устройства внутри зданий, а также декоративные элементы, размещаемые в габаритах путей движения на стенах и других вертикальных поверхностях, должны иметь закругленные края и не выступать более чем на 0,1 м на высоте от 0,7 до 2,1 м от уровня пола. Если элементы выступают за плоскость стен более чем на 0,1 м, то пространство под ними должно быть выделено бортиком высотой не менее 0,05 м. При размещении устройств, указателей на отдельной стоящей опоре они не должны выступать более чем на 0,3 м. СП 59.13330.2016</p>	
--	--	--	--	--	--	--	--

							п. 6.2.6.	
3.2	Лестница (внутри здания)	есть	22	4	<p>Ширина лестничного марша <u>130 см</u>; установлены не нормативные поручни; отсутствуют тактильные предупреждающие перед лестничным маршем; краевые ступени марша не выделены; на верхней, боковой, внешней по отношению к маршу, поверхности поручней перил отсутствуют рельефное обозначение этажей, а также предупредительные полосы об окончании перил; завершающие горизонтальные части поручня имеют травмирующее завершение; бортики на боковых краях отсутствуют; поручни перил имеют разрыв</p> <p>Участки пола на путях эвакуации движения не оборудованы тактильными предупреждающими указателями и не имеют контрастно окрашенную поверхность в соответствии с ГОСТ Р 12.4.026. Не обозначены зоны «возможной опасности». Не оборудованы тактильные напольные указатели перед лестницами.</p>	к,о,с,г	Оборудовать участки пола тактильными предупреждающими и окрасить поверхность в соответствии с ГОСТ Р 12.4.026. Предусмотреть устройства для предотвращения соскальзывания ноги или трости. Оборудовать тактильные напольные указатели перед лестницами.	Ремонт ТСП, Орг
3.3	Пандус (внутри здания)	нет	-----	-----	-----	-----	-----	-----
3.4	Лифт пассажирский (или подъемник)	нет	-----	-----	-----	-----	=====	-----

3.5	Дверь	есть -	5	<p>Ширина дверей варьируется от 60см до 77см; высота порогов составляет от 1см до 3 см; обозначение на двери отсутствует или расположено не по нормативу; отсутствуют информационные рельефные таблички; не выделены контрастным цветом дверные проемы; отсутствует контрастная маркировка на прозрачных полотнах дверей; доводчик не отрегулирован; установлены ненормативные ручки</p>	к,о,с,г,у	<p>Расширить ненормативные дверные проемы до нормативного значения 0,9 м. СП 59.13330.2016 п. 6.2.4</p> <p>занизить пороги до нормативного значения 0,014 м. СП 59.13330.2016 п. 6.2.4; установить информирующие тактильные таблички для людей с нарушением зрения с использованием рельефных знаков и символов, а также рельефно-точечного шрифта Брайля они должны размещаться рядом с дверью со стороны дверной ручки на высоте от 1,2 до 1,6 м: - перед входами во внутренние помещения, в которых оказываются услуги, с указанием номера и назначения помещения СП 59.13330.2016 п. 6.5.9; выделить контрастным цветом дверные проемы; - отрегулировать доводчик, обеспечив открытие двери без усилий (19,5 Нм), обеспечивающее задержку автоматического закрывания дверей, продолжительностью не менее 5 секунд СП 59.13330.2012 п. 5.1.6, согласно п.41 Постановления Правительства РФ от 26.12.2014 года №1521 (с изменениями на 07.12.2016 г.); - нанести контрастный цвет по периметру двери (дверные наличники или края дверного полотна и ручки рекомендуется окрашивать в отличные от дверного полотна контрастные цвета); - нанести контрастную</p>	Ремонт ТСР, Орг
-----	-------	--------	---	--	-----------	---	-----------------

						<p>маркировку</p> <p>на двери (на прозрачных полотнах дверей и ограждениях (перегородках) следует предусматривать яркую контрастную маркировку в форме прямоугольника высотой не менее 0,1 м и шириной не менее 0,2 м или в форме круга диаметром от 0,1 до 0,2 м. Расположение контрастной маркировки предусматривается на двух уровнях: 0,9-1,0 м и 1,3-1,4 м) СП 59.13330.2016 п. 6.1.6; - двери на путях эвакуации должны иметь контрастную окраску; - следует применять дверные ручки, запоры, задвижки и другие приборы открывания и закрывания дверей, которые должны иметь форму, позволяющую инвалиду управлять ими одной рукой и не требующую применения слишком больших усилий или значительных поворотов руки в запястье. Целесообразно ориентироваться на применение легко управляемых приборов и механизмов, а также С- и П-образных ручек СП 59.13330.2016 п. 6.4.3.</p>		
3.6	Пути эвакуации (в т.ч. зоны безопасности)	есть	11,1 2,21, 25	15,1 6,17	На путях эвакуации нет тактильных обозначений контрастного цвета, указывающего направление к эвакуационному выходу. К существующей визуальной системе оповещения о пожаре (световые сигнализаторы «ВЫХОД») нет дублирующей световой сигнализации	к,о,с,г,у	Обустроить пути эвакуации на всех этажах для МНГ; изготовить и разместить на стене рядом с входом в доступном месте на контрастном от стены фоне, мнемосхему с информацией о расположении помещений на объекте, с указанием доступных	Ремонт ТСР, Орг

(сигнальная лампа); не обозначены пути эвакуации для МГН; отсутствует зона безопасности

для инвалидов маршрутов и путей эвакуации, с дублированием информации шрифтом Брайля. Она

должна размещаться с правой стороны по ходу движения на удалении от 2 до 4 м от входа СП 59.13330.2016 п. 8.1.6; окрашивать верхнюю и нижнюю ступени в каждом марше эвакуационных лестниц в контрастный цвет или применять тактильные предупредительные указатели, контрастные по цвету по отношению к прилегающим поверхностям пола, шириной 0,3 м. СП 59.13330.2012 п. 5.2.31, согласно п.41 Постановления Правительства РФ от 26.12.2014 года №1521 (с изменениями на 07.12.2016 г.); на проступях верхней и нижней ступеней каждого марша эвакуационных лестниц в общественных и производственных зданиях и сооружениях, доступных МГН, должны быть нанесены контрастные или контрастные фотолюминесцентные полосы в соответствии с требованиями п.6.2.8. Поручни лестниц на путях эвакуации в общественных зданиях и сооружениях должны контрастировать с окружающей средой. В условиях темноты они должны иметь яркостный контраст за счет применения фотолюминесцентных материалов либо источников искусственной

					<p>подсветки СП 59.13330.2016 п. 6.2.29.</p> <p>Разместить на стенах путей эвакуации тактильные знаки контрастного цвета указывающие направление к эвакуационному выходу в соответствии с ГОСТ Р 12.4.026 Подключить к существующей визуальной системе оповещения о пожаре (световые сигнализаторы «ВЫХОД») дублирующую световую сигнализацию (сигнальные лампы). При размещении сигнальных ламп учесть, чтобы сигнал был виден из любой точки коридора, а также дублировался в туалете.</p>
ОБЩИЕ требования к зоне	<p>5.1.4 Входные двери при проектировании новых зданий и сооружений должны иметь ширину в свету не менее 1,2 м. При проектировании реконструируемых, подлежащих капитальному ремонту и приспособляемых существующих зданий и сооружений ширина входных дверей принимается от 0,9 до 1,2 м. Применение дверей на качающихся петлях и дверей вертушек на путях передвижения МГН не допускается. Наружные двери, доступные для МГН, могут иметь пороги. При этом высота каждого элемента порога не должна превышать 0,0014 м.</p> <p>В качестве дверных запоров на путях эвакуации следует иметь ширину, требуемую для одинарных дверей. На путях движения МГН рекомендуется применять двери на петлях одностороннего действия с фиксаторами в положениях «открыто» или «закрыто». Следует также применять двери, обеспечивающие задержку автоматического закрывания дверей, продолжительностью не менее 5 секунд. Следует использовать распашные двери с доводчиком (с усилием 19,5Нм).</p>				

## II. Заключение по зоне:

Наименование структурно-функциональной зоны	Состояние доступности <*> (к пункту 3.4 Акта обследования ОСИ)	Приложение		Рекомендации по адаптации (вид работы) <***> к пункту 4.1 Акта обследования ОСИ
		N на плане	N фото	
Пути движения внутри здания	ВНД	11,12,21,25	15,16,17	Ремонт, Индивидуальное решение с ТСП, Организационные мероприятия

<\*> Указывается: ДП-В - доступно полностью всем; ДП-И (К, О, С, Г, У) - доступно полностью избирательно (указать категории инвалидов); ДЧ-В - доступно частично всем; ДЧ-И (К, О, С, Г, У) - доступно частично избирательно (указать категории инвалидов); ДУ - доступно условно, ВНД - недоступно.

<\*\*\*> Указывается один из вариантов: не нуждается; ремонт (текущий, капитальный); индивидуальное решение с ТСР; технические решения невозможны - организация альтернативной формы обслуживания.

**Комментарий к заключению:** состояние доступности структурно-функциональной зоны «Пути движения внутри здания» оценено как временно недоступно, объект не обеспечивает беспрепятственного посещения и полноценного нахождения на объекте граждан с ограниченными возможностями всех категорий МГН.

## 2 ЭТАЖ

N п/п	Наименование функционально-планировочного элемента	Наличие элемента			Выявленные нарушения и замечания		Работы по адаптации объектов	
		есть/нет	N на плане	N фото	Содержание	Значимо для инвалида (категория)	Содержание	Виды работ
3.1	Коридор (вестибюль, зона ожидания, галерея, балкон)	есть	4,6,17,	6,7,8	Размер зоны ожидания от 2.88*3,75м до 2.98*5,90м. Участки пола не оборудованы тактильными предупреждающими. Не обозначены зоны «возможной опасности», нет зон парковки и отдыха для инвалидов-колясочников.	о,с,г	Обозначить зоны «возможной опасности». Установить тактильные предупреждающие на полу. Оборудовать зоны парковки и отдыха инвалида-колясочника	Ремонт, ТСР, Орг
3.2	Лестница (внутри здания)	есть	11	9	Участки пола на путях эвакуации движения не оборудованы тактильными предупреждающими указателями и не имеют контрастно окрашенную поверхность в соответствии с ГОСТ Р 12.4.026. Не обозначены зоны «возможной опасности». Не оборудованы тактильные напольные указатели перед лестницами.	о,с,г	Оборудовать участки пола тактильными предупреждающими и окрасить поверхность в соответствии с ГОСТ Р 12.4.026. Предусмотреть устройства для предотвращения соскальзывания ноги или трости. Оборудовать тактильные напольные указатели перед лестницами	Ремонт, ТСР, Орг
3.3	Пандус (внутри здания)	—	—	—	—	—	—	—
3.4	Лифт пассажирский	—	—	—	—	—	—	—

	(или подъемник)							
3.5	Дверь	есть	-	10	Ширина дверей варьируется от 60см до 77см; высота порогов составляет от 1см до 3 см; обозначение на двери отсутствует или расположено не по нормативу; отсутствуют информационные рельефные таблички; не выделены контрастным цветом дверные проемы; отсутствует контрастная маркировка на прозрачных полотнах дверей; доводчик не отрегулирован; установлены ненормативные ручки	о,с,г	Высота каждого элемента порога не должна превышать 0,014 м. Устранить перепад порога на дверных коробках	Ремонт, ТСР, Орг
3.6	Пути эвакуации (в т.ч. зоны безопасности)	есть	11	12, 13, 14,	На путях эвакуации нет тактильных обозначений контрастного цвета, указывающего направление к эвакуационному выходу. К существующей визуальной системе оповещения о пожаре (световые сигнализаторы «ВЫХОД») нет дублирующей световой сигнализации (сигнальная лампа)	о,с,г	Разместить на стенах путей эвакуации тактильные знаки контрастного цвета, указывающие направление к эвакуационному выходу в соответствии с ГОСТ Р 12.4.026. Подключить к существующей визуальной системе оповещения о пожаре (световые сигнализаторы «ВЫХОД») дублирующую световую сигнализацию (сигнальная лампа)	Ремонт, ТСР, Орг

## II. Заключение по зоне:

Наименование структурно-функциональной зоны	Состояние доступности <*> (к пункту 3.4 Акта обследования ОСИ)	Приложение		Рекомендации по адаптации (вид работы) <***> к пункту 4.1 Акта обследования ОСИ
		№ на плане	№ фото	
Пути движения внутри здания	ВНД	11,12,21,25	12,13,14,15,16,17	Ремонт, Индивидуальное решение с ТСР, Организационные мероприятия



<\*> Указывается: ДП-В - доступно полностью всем; ДП-И (К, О, С, Г, У) - доступно полностью избирательно (указать категории инвалидов); ДЧ-В - доступно частично всем; ДЧ-И (К, О, С, Г, У) - доступно частично избирательно (указать категории инвалидов); ДУ - доступно условно, ВНД - недоступно.

<\*\*\*> Указывается один из вариантов: не нуждается; ремонт (текущий, капитальный); индивидуальное решение с ТСР; технические решения невозможны - организация альтернативной формы обслуживания.

**Комментарий к заключению:** состояние доступности структурно-функциональной зоны «Пути движения внутри здания» оценено как временно недоступно, объект не обеспечивает беспрепятственного посещения и полноценного нахождения на объекте граждан с ограниченными возможностями всех категорий МГН.

**Результаты фото-фиксации на объекте**

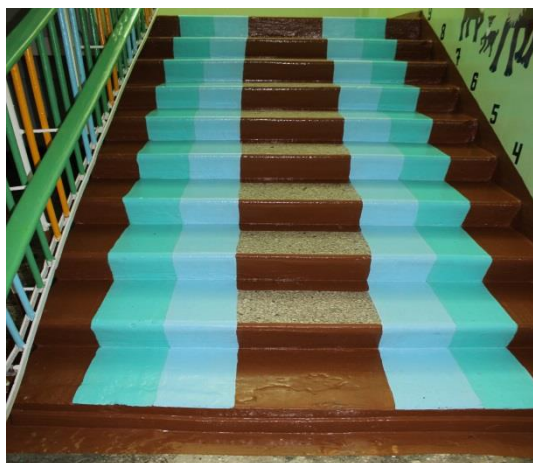
**1. Зона ожидания 1 этаж**



**3. Зона ожидания 1 этаж**



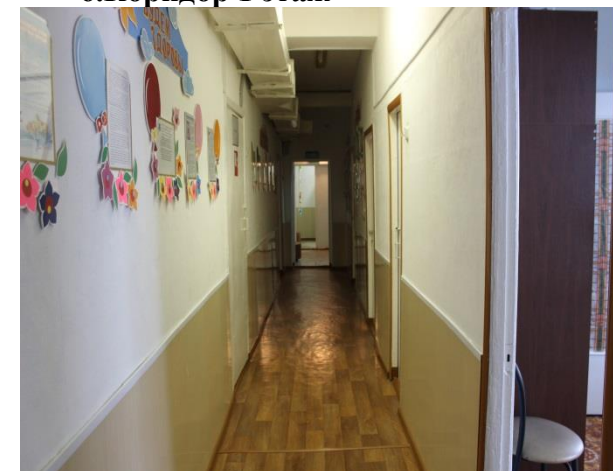
**4. Лестница 1 этаж**



**5. Дверь 1 этаж**



**6. Коридор 1 этаж**



Результаты фото-фиксации на объекте

7. Зона ожидания 2 этаж



8. Зона ожидания 2 этаж



9. Зона ожидания 2 этаж



10. Лестница 2 этаж



11. Дверь 2 этаж



Результаты фото-фиксации на объекте

1. Пути эвакуации (Пути движения внутри здания)

12.



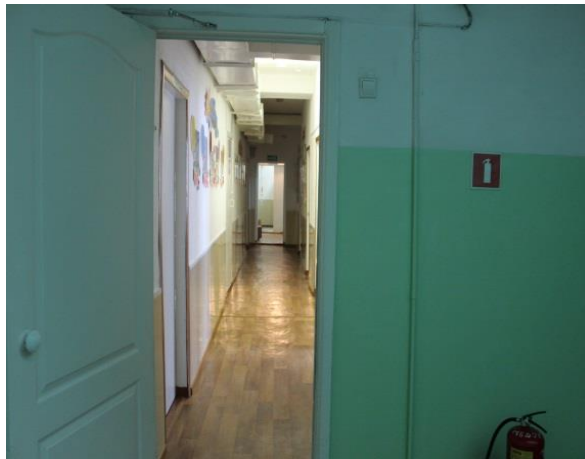
13.



14.



15.



16.



17.



Результаты фото-фиксации на объекте

Пути эвакуации (в т.ч. зоны безопасности). Фото направляющих табличек к эвакуационным выходам, двери со знаком «ВЫХОД»

18.



19.



20.



21.



22.



23.



### Результаты фото-фиксации на объекте

#### Пути эвакуации (в т.ч. зоны безопасности)

24.



25. План эвакуации 1 этаж



26. План эвакуации 2 этаж



**4. Результаты обследования:**

**4. Зоны целевого назначения здания (целевого посещения объекта)**

**Здание МБДОУ «Детский сад № 42 «Аленка» г. Воркуты, ул. Ленина, д.54 А**

Наименование объекта, адрес

N п/п	Наименование функционально-планировочного элемента	Наличие элемента			Выявленные нарушения и замечания		Работы по адаптации объектов	
		есть / нет	N на плане	N фото	Содержание	Значимо для инвалида (категория)	Содержание	Виды работ
4.1	Кабинетная форма обслуживания (групповые помещения)	есть	36, 27, 21, 1, 12, 19, 14, 16	1,2,3, 4,5,7, 8,9	Отсутствие визуальных, тактильных и акустических средств. Нет усилителей звука. Дверной проем, порог не соответствуют нормам. Затруднен проход в группу через раздевалку. Не организовано донесение информации в доступной форме людям с нарушениями восприятия слуха и зрения; - выключатели и розетки расположены не по нормативу; отсутствует свободный подход к мебели в кабинетах	к,о,с,г,у	Установить индукционную систему для оказания услуг гражданам с нарушениями слуха, а также организовать сурдоперевод; - приобрести электронные видеоувеличители; создать условия доступного подхода к мебели и оборудованию. Подходы к различному оборудованию и мебели должны быть по ширине не менее 0,9 м, а при необходимости поворота кресла-коляски на 90° - не менее 1,2 м. Диаметр зоны для самостоятельного разворота на 180° инвалида на кресле-коляске следует принимать не менее 1,4 м.) СП 59.13330.2012 п. 5.2.2, согласно п.41 Постановления Правительства РФ от 26.12.2014 года №1521 (с изменениями на 07.12.2016 г.); установить выключатели и розетки по нормативам (электророзетки в	Ремонт, ТСР, Орг.

							помещениях следует предусматривать на высоте от 0,4 до 0,8 м от уровня пола) СП 59.13330.2016 п. 6.4.2.  Замена дверей. Предусмотреть место для детей с нарушением опорно-двигательного аппарата на горизонтальных участках пола. Для инвалидов с нарушением слуха во всех помещениях установить установку световой сигнализации об эвакуации	
4.2	Зальная форма обслуживания (спортзал, музыкальный зал)	есть	12	6	Отсутствие визуальных, тактильных и акустических средств. Нет усилителей звука.	о,с,г	Установить визуальные, тактильные и акустические средства.  Организовать донесение информации для людей с нарушением слуха, зрения; выделить места для людей с нарушениями опорно – двигательного аппарата, в том числе передвигающихся на инвалидных креслах – колясках.	Ремонт, ТСР, Орг.
4.3	Прилавочная форма обслуживания	—	—	—	—	—	—	—
4.4	Форма обслуживания с перемещением по маршруту	—	—	—	—	—	—	—
4.5	Кабина индивидуального обслуживания	—	—	—	—	—	—	—
	ОБЩИЕ требования к зоне	Назначить приказом сотрудников, ответственных за организацию ситуационной помощи с разработкой должностных инструкций с проведением обучения правилам обучения ситуационной помощи и инструктажей со всеми						



сотрудниками.

5.2.3 участки пола на путях движения на расстоянии 0,6 м перед дверными проемами и входами на лестницы, а также перед поворотом коммуникационных путей должны иметь тактильные предупреждающие указатели и/ или контрастно окрашенную поверхность в соответствии с ГОСТ Р 12.4.026. Рекомендуется предусматривать световые маячки. Зоны «возможной опасности» с учетом проекции дверного полотна должны быть обозначены контрастной цветовой окружающей пространства краской.

5.5.2 Системы средств информации и сигнализации, размещенные в помещениях (кроме помещений с мокрыми процессами), предназначенных для пребывания всех категорий инвалидов и на путях их движения, должны быть комплексными и предусматривать визуальную, звуковую и тактильную информацию с указанием направления движения. Они должны соответствовать требованиям ГОСТ Р 51671, ГОСТ Р 51264, а также учитывать требования СП 1.13130. Применяемые средства информации ( в том числе знаки и символы) должны быть идентичными в пределах здания или комплекса зданий и сооружений, размещенных в одном районе, в пределах предприятия, транспортного маршрута и т.п. и соответствовать знакам, установленным действующими нормативными документами по стандартизации.

## II. Заключение по зоне:

Наименование структурно-функциональной зоны	Состояние доступности <*> (к пункту 3.4 Акта обследования ОСИ)	Приложение		Рекомендации по адаптации (вид работы) <***> к пункту 4.1 Акта обследования ОСИ
		N на плане	N фото	
Кабинетная форма обслуживания (групповые помещения)	ВНД	36,27,21,36,1,19,14,16	1,2,3,4,5,7,8,9	Ремонт, Индивидуальное решение с ТСР, Организационные мероприятия

<\*> Указывается: ДП-В - доступно полностью всем; ДП-И (К, О, С, Г, У) - доступно полностью избирательно (указать категории инвалидов); ДЧ-В - доступно частично всем; ДЧ-И (К, О, С, Г, У) - доступно частично избирательно (указать категории инвалидов); ДУ - доступно условно, ВНД - недоступно.

<\*\*\*> Указывается один из вариантов: не нуждается; ремонт (текущий, капитальный); индивидуальное решение с ТСР; технические решения невозможны - организация альтернативной формы обслуживания.

**Комментарий к заключению:** состояние доступности зон целевого назначения на объекте оценено как временно недоступным для МГН, что не обеспечивает полноценного нахождения их на объекте. Для обеспечения условной доступности, необходимо выделять зону обслуживания граждан на креслах-колясках на 1 этаже, а также создать условия сопровождения персонала инвалидов (с,г). Назначить приказом сотрудников, ответственных за организацию ситуационной помощи с разработкой должностных инструкций с проведением обучения правилам оказания ситуационной помощи и инструктажей со всеми сотрудниками.

Результаты фото-фиксации на объекте

1. Групповые помещения

1.



2.



3.



4.



5.



6. Музыкальный (спортивный) зал



**Результаты фото-фиксации на объекте**

**7. Кабинет заведующего**



**8. Процедурный кабинет**



**9. Кабинет медицинской сестры**



**5. Результаты обследования:**  
**5. Санитарно-гигиенических помещений**  
**Здание МБДОУ «Детский сад № 42 «Аленка» г. Воркуты, ул. Ленина, д.54 А**  
Наименование объекта, адрес

N п/п	Наименование функционально-планировочного элемента	Наличие элемента			Выявленные нарушения и замечания		Работы по адаптации объектов	
		есть / нет	N на плане	N фото	Содержание	Значимо для инвалида (категория)	Содержание	Виды работ
5.1	Туалетная комната	есть	47 34 39 31 34	1,2,3 4,5	<p>Размер санитарных комнат на 1 этаже <u>2.92*2.84 м и 2.98*2,86 м</u>; на 2 этаже: <u>2,42*2,0 м; 2,02*2,52 м; 2,03*2,50 м; 2,05*2,50 м.</u></p> <p>Отсутствует оборудованное санитарно-гигиеническое помещение для МГН; смеситель с раздельным управлением горячей и холодной водой; отсутствует кнопка (SOS) вызова персонала рядом с унитазом; отсутствуют дублирующие информационные таблички; бачок унитаза не закреплен; отсутствует зеркало; отсутствуют поручни рядом с унитазом; отсутствует специально выделенный писсуар; отсутствует свободное пространство рядом с унитазом для кресла-коляски; отсутствуют крючки для одежды и костылей; отсутствуют опорные поручни вокруг раковины.</p> <p>Размеры туалетной комнаты не соответствуют требованиям нахождения инвалидов —</p>	к,о,с	<p>Оборудовать санитарно - гигиеническое помещение для МГН: ширина не менее - 1,65 м., глубина – 2,2 м., ширина двери - 0,9 м., порог не более 0,014 мм.; универсальная кабина: ширина – 2,2 м., глубина – 2,25 м. СП 59. 13330. 2016 п. 6.3.3; один из писсуаров следует располагать на высоте от пола не более 0,4 м или применять писсуар вертикальной формы СП 59. 13330. 2016 п. 6.3.3; свободное пространство диаметром 1,4 м. для разворота кресла-коляски; предусмотреть рядом с унитазом пространство не менее 0,8 м. для размещения кресла-коляски; закрепить при помощи прокладок из прочного материала бачок унитаза к стене,</p> <p>для возможности использования его в качестве опоры для спины СП 59. 13330. 2016 п. 6.3.3; - заменить кнопку смыва унитаза на</p>	Ремонт, ТСР, Орг.

КОЛЯСОЧНИКОВ.

кнопку выпуклой формы нажимного действия, с возможностью нажатия на нее любой частью тела или конечности; - смонтировать между унитазом и ближайшей стеной опорный поручень с креплением к полу и стене и откидной опорный поручень с другой стороны; установить по периметру туалета, в разрывах между санитарными приборами опорные поручни с креплением к полу и стене; разместить на высоте 0,8 м, на стене возле унитаза крючки для одежды, костылей и других принадлежностей (крючки разместить таким образом, чтобы была возможность дотянуться до них сидя на унитазе); разместить на стене рядом с унитазом диспансер для туалетной бумаги таким образом, чтобы у МГН была возможность воспользоваться им без посторонней помощи; разместить на стене, расположенной слева от входа зеркало высотой не менее 1,7 м. таким образом, чтобы нижняя часть зеркала находилась на уровне пола; заменить ручки на дверях на П-образные ручки рычажного типа или П-образные ручки с шириной внутреннего пространства не менее 150 мм. (высота от 900 мм. до 1100 мм. от пола);

выключатели и в помещениях следует предусматривать на

								<p>высоте от 0,4 до 0,8 м от уровня пола. Оборудовать помещение туалета системой вызова помощи на боковой стене, на высоте 0,8 м смонтировать кнопку выпуклой формы для вызова помощи; разместить рядом с «Кнопкой вызова помощи» табличку контрастного цвета размерами 50 x 270 мм, с дублированием информации шрифтом Брайля, высота точек 0,7 мм, диаметр 1,5 мм.; разместить со стороны коридора на стене, над входом в туалет световой мигающий оповещатель и звуковой оповещатель, срабатывающие при нажатии кнопки вызова помощи (сигнал звукового оповещателя вызова помощи должен отличаться от звукового сигнала оповещения о пожаре и дублироваться в определённое для этого место). Установить сигнальное устройство у дверей или на дверях (занято/свободно)</p>
5.2	Душевая/ванная комната	нет	—	—	—	—	—	—
5.3	Бытовая комната (гардеробная)	нет	—	—	—	—	—	—
	ОБЩИЕ требования к зоне	<p>5.3.1 Во всех зданиях, где имеются санитарно-бытовые помещения, должны быть предусмотрены специально оборудованные для МГН места в раздевалках, универсальные кабинки в уборных, душевых и ваннах.</p> <p>5.3.3 Доступная кабина в общей уборной должна иметь размеры в плане не менее: ширина -1,65 м, глубина-1,8 м, ширина двери – 0,9 м. В кабине рядом с унитазом следует предусматривать пространство не менее 0,75м для размещения кресла-коляски, а также крючки для одежды, костылей и других принадлежностей. В кабине должно</p>						

быть свободное пространство диаметром 1,4 м для разворота кресла-коляски. Двери должны открываться наружу.

5.3.6 У дверей санитарно-бытовых помещений или доступных кабин (уборная, душевая, ванная и т.п) следует предусматривать специальные знаки (в том числе рельефные) на высоте 1,35 м. Доступные кабины должны быть оборудованы системой тревожной сигнализации, обеспечивающей связь с помещением постоянного дежурного персонала. Над входом в доступные кабины рекомендуется устанавливать световые мигающие оповещатели, срабатывающие при нажатии тревожной кнопки. Размеры универсальной кабины в плане не менее: ширина-2,2м, глубина -2,25м.

У дверей блоков санитарно-бытовых помещений, включающих доступные кабины следует предусматривать (со стороны ручки) информационные таблички помещений (выполненные рельефно-графическим и рельефно-точечным) расположением на высоте от 1,2 до 1,6 м от уровня пола и на расстоянии 0,1-0,5 м от края двери п. 6.3.6 СП 59.13330.2012

## II. Заключение по зоне:

Наименование структурно-функциональной зоны	Состояние доступности <*> (к пункту 3.4 Акта обследования ОСИ)	Приложение		Рекомендации по адаптации (вид работы) <***> к пункту 4.1 Акта обследования ОСИ
		N на плане	N фото	
Санитарно-гигиенические помещения	ВНД	47,34,39,31, 34	1,2,3,4,5	Ремонт, Индивидуальное решение с ТСР, Организационные мероприятия

<\*> Указывается: ДП-В - доступно полностью всем; ДП-И (К, О, С, Г, У) - доступно полностью избирательно (указать категории инвалидов); ДЧ-В - доступно частично всем; ДЧ-И (К, О, С, Г, У) - доступно частично избирательно (указать категории инвалидов); ДУ - доступно условно, ВНД - недоступно.

<\*\*\*> Указывается один из вариантов: не нуждается; ремонт (текущий, капитальный); индивидуальное решение с ТСР; технические решения невозможны - организация альтернативной формы обслуживания.

**Комментарий к заключению:** состояние доступности зон целевого назначения на объекте оценено как временно недоступное для инвалидов (К,О,С), что не обеспечивает их полноценного нахождения на объекте. Для обеспечения условной доступности, необходимо оборудовать санитарно-гигиеническое помещение на первом этаже по нормативам для (К,О,С.). Назначить приказом сотрудников, ответственных за организацию ситуационной помощи с разработкой должностных инструкций с проведением обучения правилам обучения ситуационной помощи и инструктажей со всеми сотрудниками.

Результаты фото-фиксации на объекте

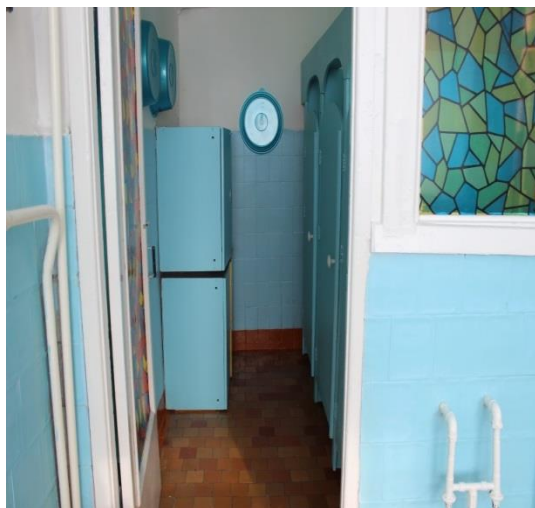
1. Туалетная комната 1 этаж



2. Туалетная комната 1 этаж



3. Туалетная комната 2 этаж



4. Туалетная комната 2 этаж



5. Туалетная комната 2 этаж





**6. Результаты обследования:**  
**6. Системы информации на объекте**  
**Здание МБДОУ «Детский сад № 42 «Аленка» г. Воркуты, ул. Ленина, д.54 А**  
Наименование объекта, адрес

N п/п	Наименование функционально-планировочного элемента	Наличие элемента			Выявленные нарушения и замечания		Работы по адаптации объектов	
		есть / нет	N на плане	N фото	Содержание	Значимо для инвалида (категория)	Содержание	Виды работ
6.1	Визуальные средства	нет	-	1,2,3 4,5,6	Отсутствуют символы доступности (визуальная разметка) внутри здания и на прилегающей территории; отсутствуют различные освещаемые указатели в виде символов и пиктограмм с использованием яркого цвета, контрастного по отношению к фоновой поверхности; отсутствует комплексная система информации и сигнализации об опасности; отсутствует информация на доступном понятном языке.	к,о,с,г,у	Нанести символы доступности (визуальную разметку) в соответствии с требованиями СП 59.13330.2016 п. 6.5.1; визуальная информация должна располагаться на контрастном фоне с размерами знаков, соответствующими расстоянию рассматривания, и располагаться на высоте не менее 1,5 м и не более 4,5 м от уровня пола СП 59 13330.2016 п.6.5.4; оборудовать пиктограммами места обслуживания инвалидов со слуховым аппаратом; нанести контрастную маркировку на края дверного полотна и дверные ручки всех дверей; выделить краевые (верхние и нижние) ступени лестницы и края пандуса цветом и фактурой; установить системы средств информации и сигнализации об опасности;	Ремонт, ТСР, Орг.

							<p>подключить к существующей визуальной системе оповещения о пожаре (световые сигнализаторы «ВЫХОД») дублирующую световую сигнализацию (сигнальные лампы). При размещении сигнальных ламп учесть, чтобы сигнал был виден из любой точки коридора, а также дублировался в туалете СП 59.13330.2016, п.6.5.5; - размещать информацию на доступном понятном языке; на входах в медицинские организации для пациентов и посетителей должны обеспечиваться визуальное, тактильное, радио- или звуковое информирование с указанием групп помещений (отделений), в которые можно попасть через данный вход (при наличии нескольких входов) СП 59.13330.2016, п.8.3.3; входы в кабинеты врачей и процедурные должны быть оборудованы световыми сигнализаторами вызова пациентов СП 59.13330.2016, п.8.3.3</p>	
6.2	Акустические средства	нет	-	7,8,9	Отсутствуют зоны обслуживания инвалидов по слуху; отсутствуют звуковые маяки при входах, пересечениях путей движения; отсутствует радиотрансляция в здании	с,г	Оборудовать все функциональные зоны переносными индукционными системами; установить звуковые маяки при входах, пересечениях путей движения; оборудовать радиотрансляцией здание	Ремонт, ТСР, Орг.
6.3	Тактильные средства	нет	-	-	Отсутствует информация с выпуклыми надписями или шрифтом Брайля при входах;  отсутствуют рельефные поэтажные планы на лестничных площадках, в	с	Разместить на каждом этаже, рядом с входом, в доступном месте, на контрастном от стены фоне мнемосхему с информацией о расположении помещений на	Ремонт, ТСР, Орг.

коридорах, вестибюлях

объекте, с указанием доступных для инвалидов маршрутов и путей эвакуации, с дублированием информации шрифтом Брайля; разместить рельефные поэтажные планы на лестничных площадках, в коридорах, вестибюлях; установить направляющие поручни в коридорах с рельефными обозначениями на них; разместить тактильную полосу направления движения, состоящую из нескольких параллельных прямых полос при движении прямо, диагональных полос на поворотах и с квадратными рифами перед преградами и дверьми ГОСТ Р 51671, ГОСТ Р 52875; перед внешней лестницей следует обустраивать предупреждающие тактильно-контрастные указатели глубиной 0,5-0,6 м на расстоянии 0,3 м от внешнего края проступи верхней и нижней ступеней СП 59.13330.2016, п.5.1.12; на полу на расстоянии 0,8 м по контуру колонн разместить тактильные полосы шириной 0,5 м с квадратными рифами; участки пола на коммуникационных путях перед доступными дверными проемами, находящимися фронтально по ходу движения, входами на лестничные клетки, открытыми лестничными маршами, стационарными препятствиями должны иметь тактильно-контрастные предупреждающие указатели глубиной 0,5-0,6 м, с высотой рифов 4 мм. Предупреждающие

тактильно-контрастные указатели должны быть: на расстоянии 0,3 м от препятствия или плоскости дверного полотна, если дверь открывается по ходу движения;

на расстоянии ширины полотна двери от плоскости дверного полотна, если дверь открывается навстречу движению; непосредственно перед выходом на лестничную площадку через открытый проем без двери; на расстоянии 0,3 от внешнего края проступи верхней и нижней ступеней открытых лестничных маршей (если проступь ступени на верхней площадке выделена конструктивно, предупреждающий указатель должен непосредственно примыкать к проступи, независимо от ее ширины) СП 59.13330.2016, п.6.2.3; информирующие тактильные таблички для людей с нарушением зрения с использованием рельефных знаков и символов, а также рельефно-точечного шрифта Брайля должны размещаться рядом с дверью со стороны дверной ручки на высоте от 1,2 до 1,6 м: перед входом в здание с указанием наименования учреждения, времени оказания услуг (приемных часов); перед входами во внутренние помещения, в которых оказываются услуги, с указанием номера и назначения помещения СП 59.13330.2016, п.6.5.9; таблички должны быть контрастного цвета размерами

						<p>выполненные рельефным шрифтом 50 x 270 мм с названием кабинетов, с дублированием информации шрифтом Брайля, высота точек 0,7 мм, диаметр 1,5 мм. нанести контрастную маркировку на края дверного полотна и дверные ручки;</p> <p>разместить на стенах путей эвакуации тактильные знаки контрастного цвета, указывающие направление к эвакуационному выходу.</p>
ОБЩИЕ требования к зоне	<p>5.5.2 Системы средств информации сигнализации об опасности, размещаемые в помещениях (кроме помещений с мокрыми процессами), предназначенных для пребывания всех категорий инвалидов и на путях их движения, должны быть комплексными и предусматривать визуальную, звуковую и тактильную информацию с указанием направления движения и мест получения услуги. Они должны соответствовать требованиям ГОСТ Р 51671, ГОСТ Р 51264, а также учитывать требования СП 1.13130. Визуальная информация должна располагаться на контрастном фоне с размерами знаков, соответствующими расстоянию рассматривания, быть увязана с художественным решением интерьера и располагаться на высоте не менее 1,5 м и не более 4,5 м от уровня пола.</p> <p>5.5.3 Системы средств информации зон и помещений (особенно в местах массового посещения) входных узлов и путей движения должна обеспечивать непрерывность информации, своевременное ориентирование и однозначное опознание объектов и мест оповещения. Она должна предусматривать возможность получения информации предоставляемых услуг, размещении и назначении функциональных элементов, расположении путей эвакуации, предупреждать об опасности в экстремальных ситуациях и т.п. Кроме визуальной должна быть предусмотрена звуковая сигнализация.</p>					

### II. Заключение по зоне:

Наименование структурно-функциональной зоны	Состояние доступности <*> (к пункту 3.4 Акта обследования ОСИ)	Приложение		Рекомендации по адаптации (вид работы) <***> к пункту 4.1 Акта обследования ОСИ
		№ на плане	№ фото	
Системы информации (и связи) на объекте	ВНД	-	1,2,3,4,5,6,7,8,9	Ремонт, Индивидуальное решение с ТСР, Организационные мероприятия

<\*> Указывается: ДП-В - доступно полностью всем; ДП-И (К, О, С, Г, У) - доступно полностью избирательно (указать категории инвалидов); ДЧ-В - доступно частично всем; ДЧ-И (К, О, С, Г, У) - доступно частично избирательно (указать категории инвалидов); ДУ - доступно условно, ВНД - недоступно.

<\*\*\*> Указывается один из вариантов: не нуждается; ремонт (текущий, капитальный); индивидуальное решение с ТСР; технические решения невозможны - организация альтернативной формы обслуживания.

**Комментарий к заключению:** Состояние доступности системы информации на объекте оценено, как временно недоступное для МГН, что не обеспечивает полноценного нахождения их на объекте. Для обеспечения полной доступности услуг инвалидам (К, О, С, Г, У) необходимо разместить визуальную, акустическую, тактильную, доступную и понятную информацию на входе на территорию, в здание, на этажах, а также, разместить информацию об оказании услуг МГН на сайте учреждения. Изготовить памятки для инвалидов по вопросам получения услуг и помощи со стороны персонала на объекте. Готовые памятки разместить в доступных местах на объекте. Назначить приказом сотрудников, ответственных за организацию ситуационной помощи с разработкой должностных инструкций, с проведением обучения правилам оказания ситуационной помощи и инструктажей со всеми сотрудниками (организационное решение).

## Результаты фото-фиксации на объекте

### Визуальные средства

1.



2.



3.



4.



5.



6.



Результаты фото-фиксации на объекте

Акустические средства (РАДИОТРАНСЛЯТОРЫ)

7.



8.



9.





**Адресная программа (план)  
адаптации объектов социальной инфраструктуры и обеспечения  
доступности услуг для инвалидов и других маломобильных  
групп населения на территории МО ГО «Воркута» на 2016 – 2015 год**

N п/п	Наименование объекта и название организации, расположенной на объекте	Адрес объекта	N паспорта доступности объекта	Плановые работы		Ожидаемый результат (по остоянию доступности) <***>	Финансирование		Ответственный исполнитель, соисполнители	Дата текущего контроля
				Содержание работ <*>	Вид работ <*>		Объем, тыс. руб.	Источник		
1	2	3	4	5	6	7	8	9	10	11
	МБДОУ «Детский сад № 42 «Аленка» г. Воркуты	169900 г. Воркута, ул. Ленина, д.54 А	42/2018	Вход на территорию следует оборудовать доступными для МГН элементами информации на объекте. Устройство асфальтового покрытия, установка визуальной информации, тактильных обозначений. Оборудовать места для личного автотранспорта инвалидов, обозначить место знаком «Инвалид»	КР	ДП-В	По мере финансирования	ФБ, РБ, МБ	Руководитель	2020
				Установить нескользкое покрытие. Реконструкция входных площадок. Установить опознавательные символы на входных дверях. Установить кнопку вызова. Обеспечить информирование на объекте. Установить твердое напольное покрытие.	КР	ДП-В	По мере финансирования	ФБ, РБ, МБ	Руководитель	2020
				Обеспечить зоны «возможной опасности». Установить тактильные	КР	ДП-В	По мере финанси	ФБ, РБ, МБ	Руководитель	2020

			предупреждающие на полу. Оборудовать участки пола тактильными предупреждающими окрасить поверхность в соответствии с ГОСТ Р 12.4.026. Предусмотреть устройства для предотвращения соскальзывания ноги или трости. Оборудовать тактильные напольные указатели перед лестницами. Устранить перепад высоты порогов на дверных коробках. Разместить на стенах путей эвакуации тактильные знаки контрастного цвета, указывающие направление к эвакуационному выходу в соответствии с ГОСТ Р 12.4.026. Подключить к существующей визуальной системе оповещения о пожаре (световые сигнализаторы «ВЫХОД») дублирующую световую сигнализацию (сигнальная лампа)			рования			
			Закупить и установить визуальные, тактильные и акустические средства	КР	ДП-В	По мере финансирования	ФБ, РБ, МБ	Руководитель	2020
			Выполнить реконструкцию санитарной комнаты с заменой раковины, монтажом поручней, крючков, кнопки вызова персонала.	КР	ДП-В	По мере финансирования	ФБ, РБ, МБ	Руководитель	2020
			Нанести символы доступности в соответствии с требованиями СП 59.13330.12, расположить визуальную информацию на контрастном фоне с размерами знаков, соответствующими расстоянию рассмотрения на высоте не менее 1,5 м от уровня пола. Установить системы средств информации и сигнализации об опасности. Оборудовать радиотрансляцией.	КР	ДП-В	По мере финансирования	ФБ, РБ, МБ	Руководитель	2020

				Разместить тактильную полосу направления движения, состоящую из нескольких параллельных прямых полос при движении прямо. Разместить на стенах путей эвакуации тактильные знаки контрастного цвета, указывающие путь движения.						
				Замена дорожного полотна, установка бордюров, схем движения, тактильных направляющих	КР	ДП-В	По мере финансирования	ФБ, РБ, МБ	Руководитель	2020

Примечание: Структура (разделы) адресной программы (плана) формируются аналогично структуре Реестра ОСИ.

<\*> Указываются мероприятия в соответствии с управленческим решением - "Рекомендации по адаптации основных структурных элементов объекта" Паспорта ОСИ.

<\*\*\*> Указывается вид работы в соответствии с классификатором: ТР - текущий ремонт; ПСД - подготовка проектно-сметной документации; Стр - строительство; КР - капитальный ремонт; Рек - реконструкция; Орг - организация альтернативной формы обслуживания и другие организационные мероприятия.

<\*\*\*\*> Указывается: ДП-В - доступен полностью всем; ДП-И (К, О, С, Г, У) - доступен полностью избирательно (указать, каким категориям инвалидов); ДЧ-В - доступен частично всем; ДЧ-И (К, О, С, Г, У) - доступен частично избирательно (указать категории инвалидов); ДУ - доступно условно (ДУ-В или ДУ-И).

Результаты фотофиксации на объекте на 17 л.

Позтажные планы, паспорт БТИ на 13 л.

Другое (в том числе дополнительная информация о путях движения к объекту)

---


Руководитель рабочей группы заведующий МБДОУ Вершинина Е.В.  
(Должность, Ф.И.О.)

  
(Подпись)

Члены рабочей группы старший воспитатель МБДОУ Агафонова А.А.  
(Должность, Ф.И.О.)

  
(Подпись)

воспитатель МБДОУ Лаврова И.И.  
(Должность, Ф.И.О.)

  
(Подпись)

В том числе:

представители общественных  
организаций инвалидов председатель ВГО КРО ВОИ Черниченко И.В.  
(Должность, Ф.И.О.)

  
(Подпись)

строительной организации главный архитектор Иващенко В.В.  
(Должность, Ф.И.О.)

  
(Подпись)

Управленческое решение согласовано «09» апреля 2018 г.  
(протокол N \_\_\_\_\_) Комиссией (название) Администрацией МО ГО г. Воркуты